

Manual do Usuário

OIW-2402USG

802.11g Wireless USB Adapter + SMA

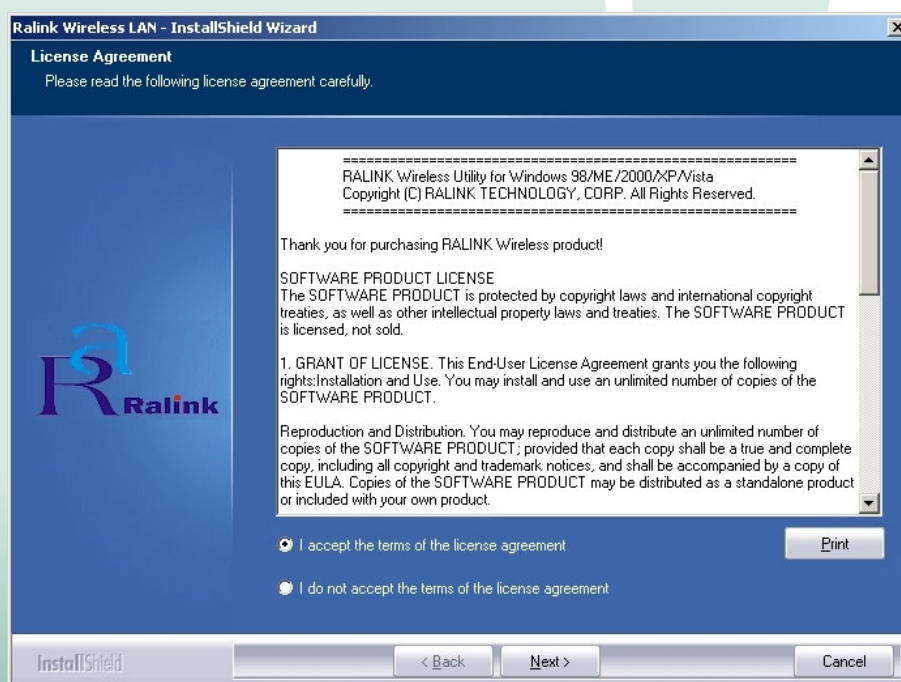


1 – Instalação do Driver

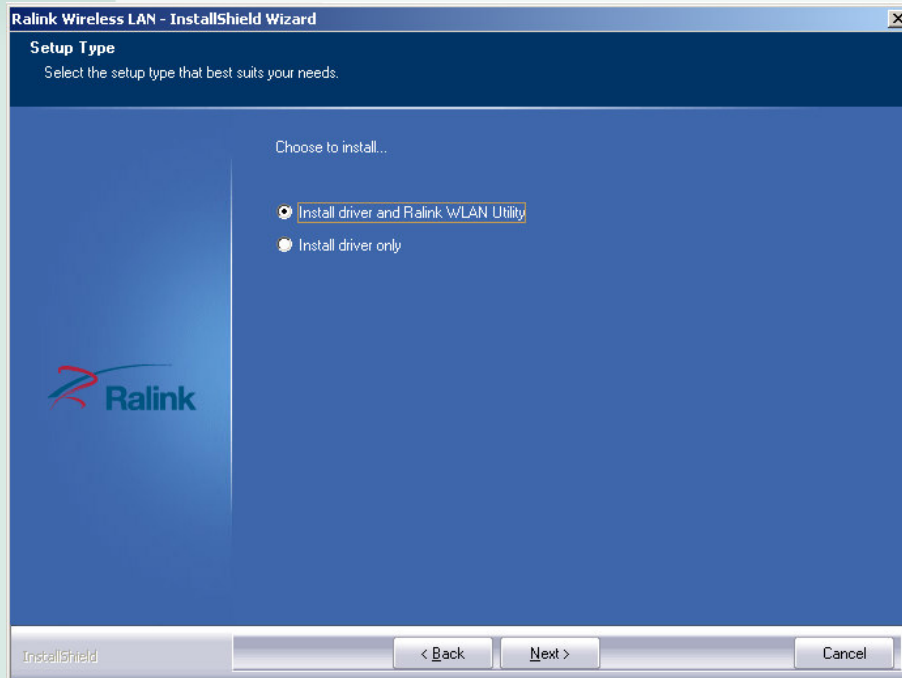
Insira o CD de Instalação que acompanha o produto em seu CD-ROM e aguarde a execução automática. Na tela abaixo, clique em "Driver Windows 2000/XP/Vista/7" para iniciar a instalação.



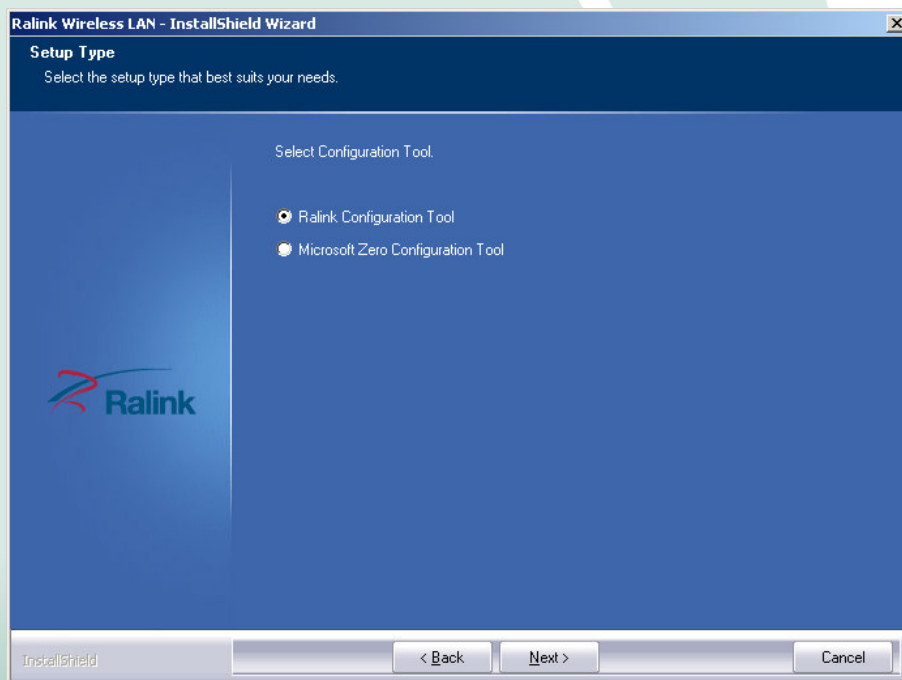
Escolha a opção "I accept the terms of the license agreement" e clique em "Next"



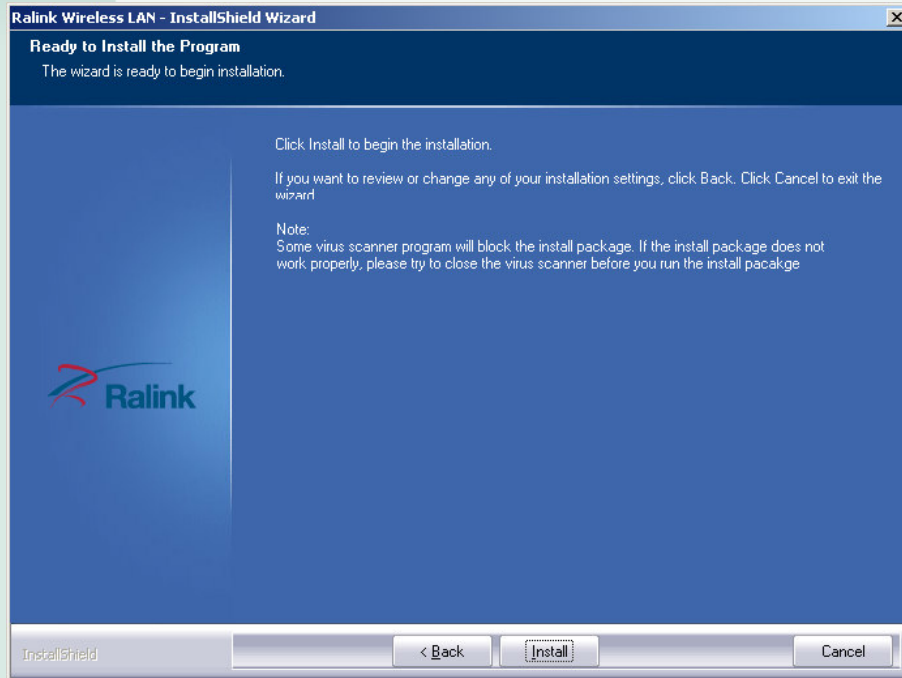
Escolha a opção "Install driver and Ralink WLAN Utility" e clique em "Next"



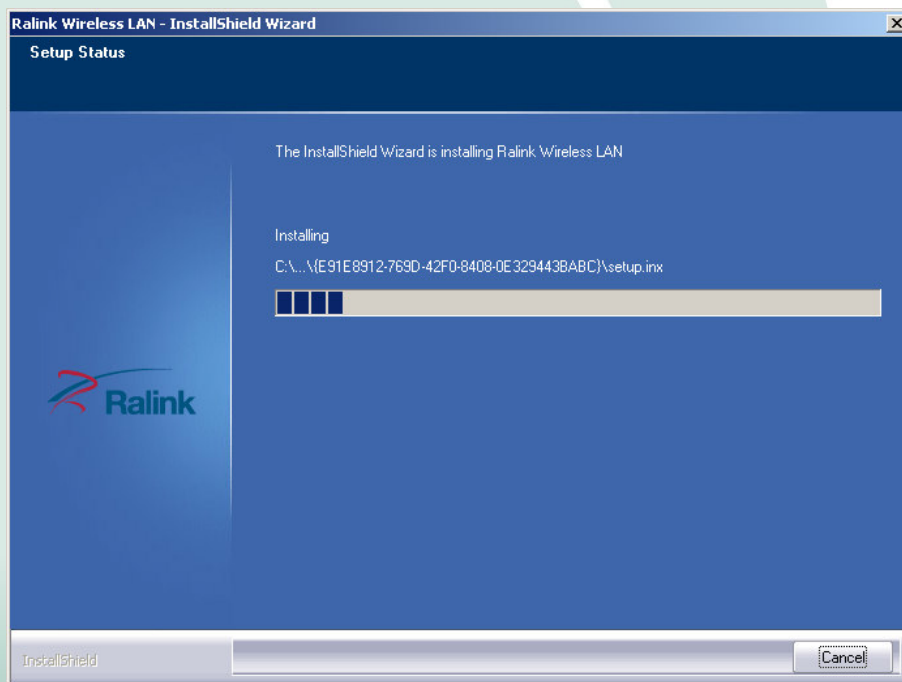
Escolha a opção "Ralink Configuration Tool" e clique em "Next"



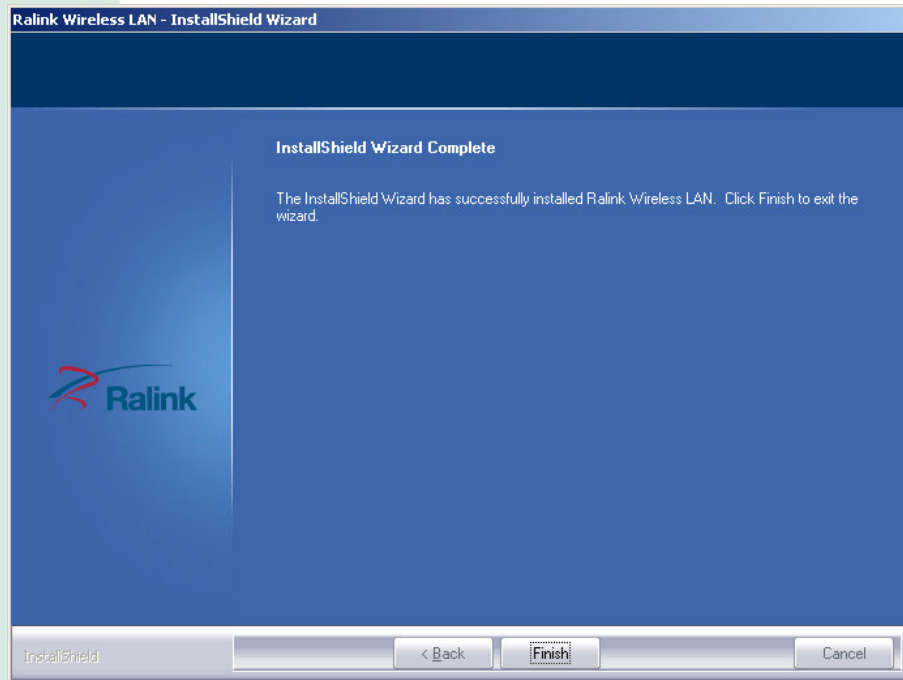
Clique em "Install" para iniciar a instalação.



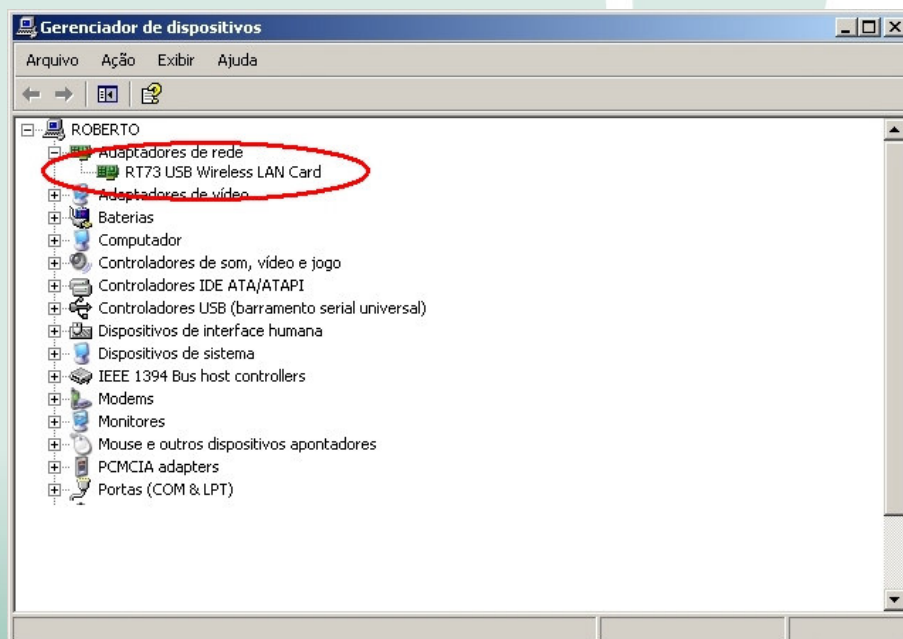
Aguarde a instalação ser concluída.



Clique em "Finish" para finalizar a instalação e conecte o adaptador USB no seu computador.

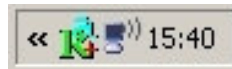


Após a finalização da instalação, verifique sua lista de dispositivos que o item abaixo vai estar instalado.

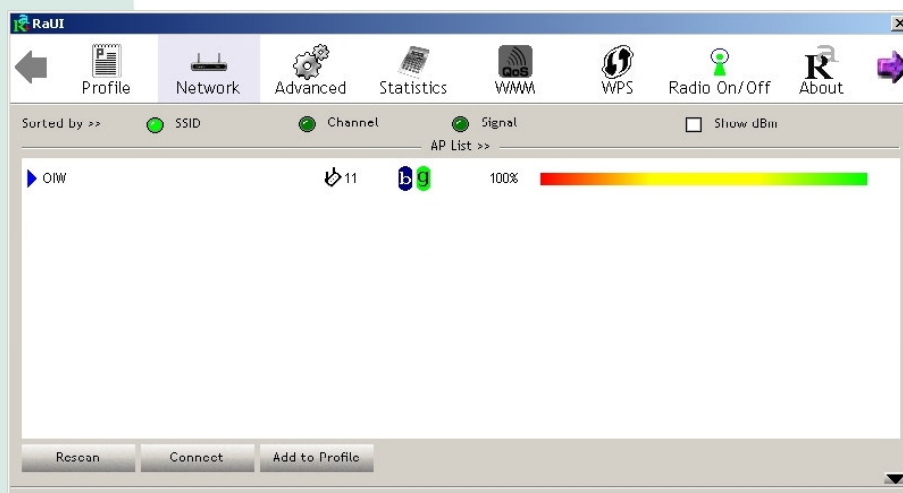


2 – Configurando uma Rede de Ponto de Acesso:

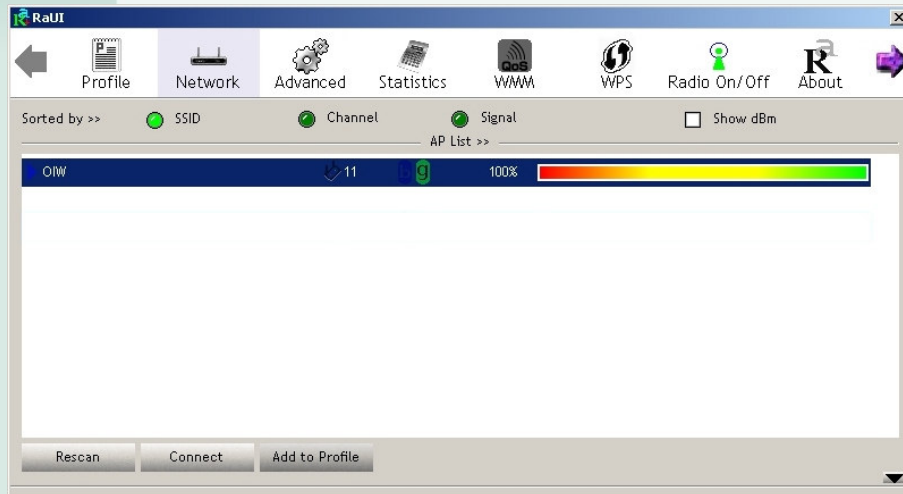
Para iniciar a Configuração dê dois cliques sobre o ícone da Ralink conforme abaixo:



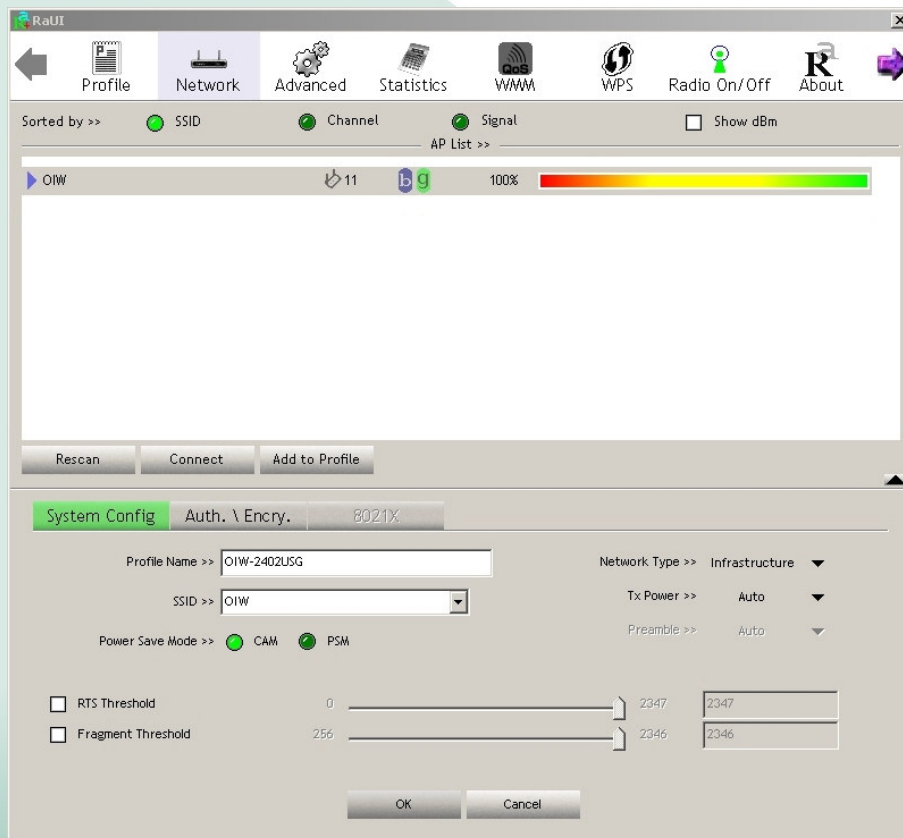
Você vai acessar a tela abaixo já mostrando as Redes Wireless disponíveis:



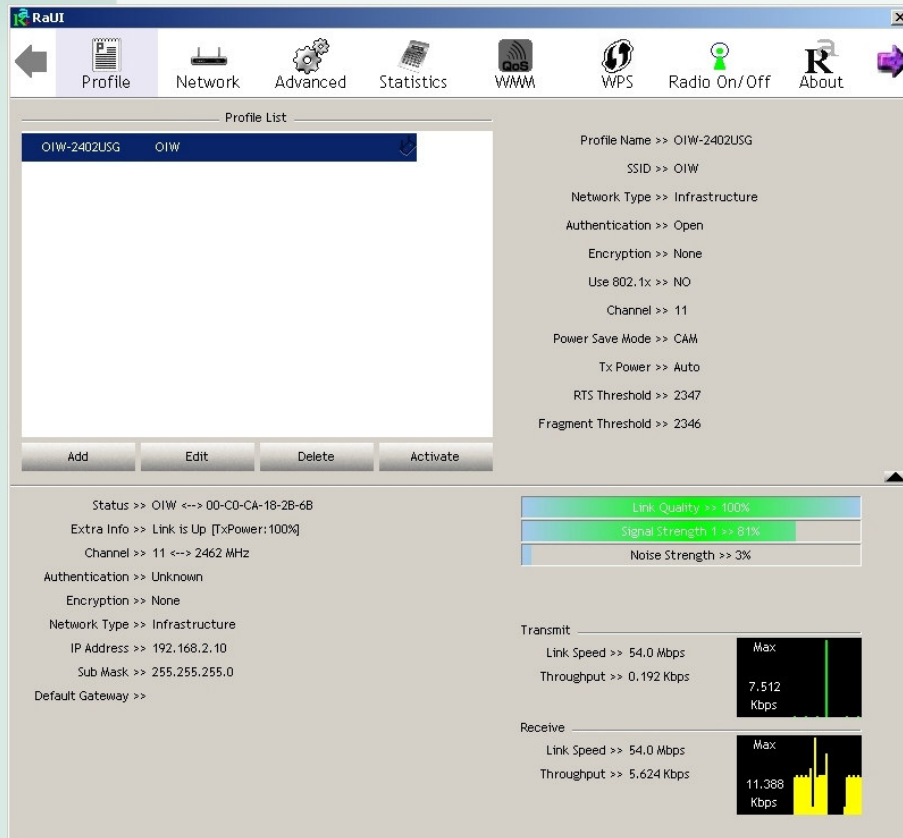
Selecione a rede a ser utilizada e clique em "Add to Profile":



Depois informe um nome para esta configuração em "Profile Name" e clique em "OK" para concluir:



Você se conectará a rede Wireless selecionada como na tela abaixo:



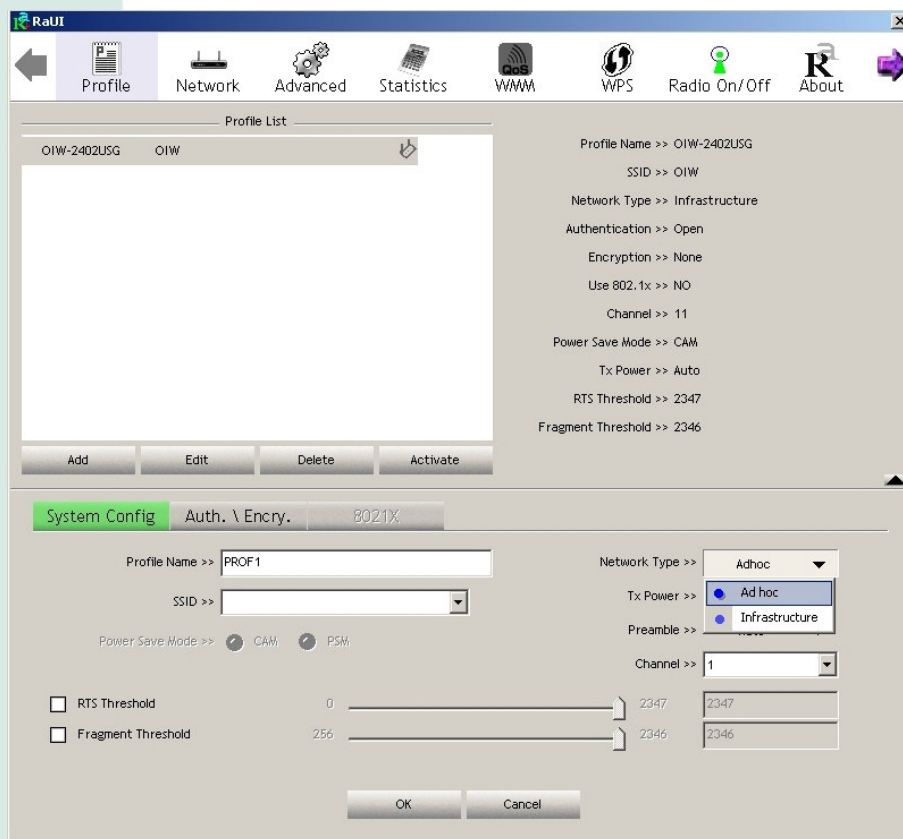
Se o Access Point que você se conectou não fornecer um IP por DHCP automaticamente, você precisará fazer essa configuração manualmente em seu sistema operacional.

Pronto, sua rede de Access Point está funcionando!

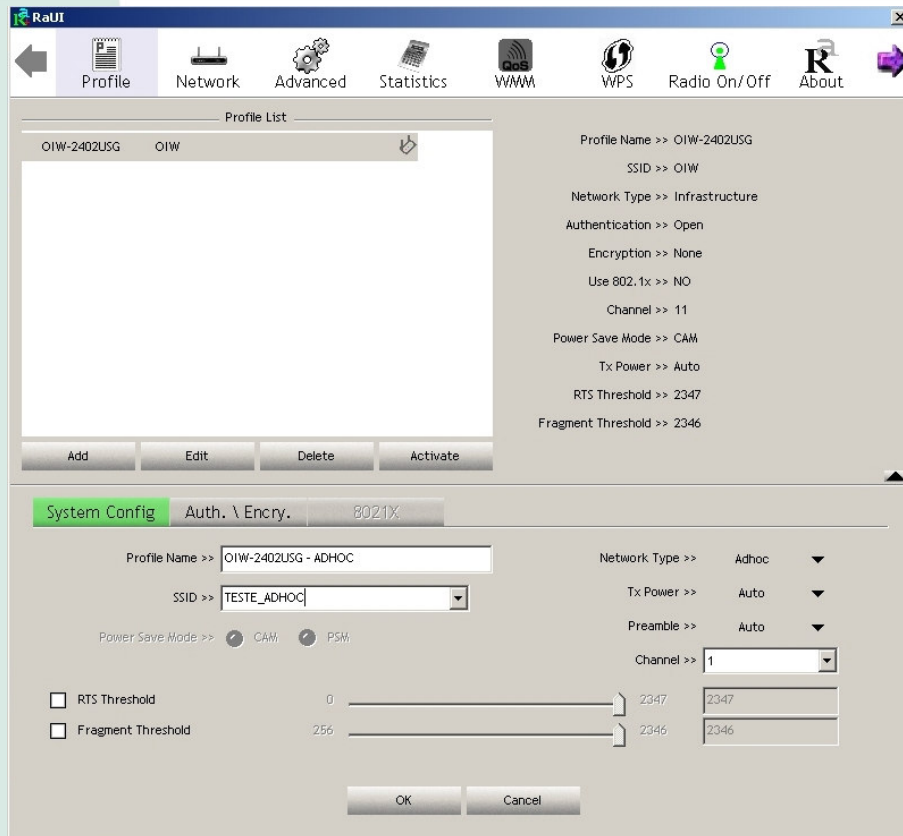
2 – Configurando uma Rede Ponto a Ponto (Adhoc):

Acesse o utilitário, no Menu "Profile", clique em "Add" para adicionar um novo Profile.

Na guia "Network Type", selecione "Adhoc":



Escolha um nome para o Profile, no item "Profile Name" e defina o "SSID" de sua rede Ponto a Ponto e clique em "OK" para adicionar:

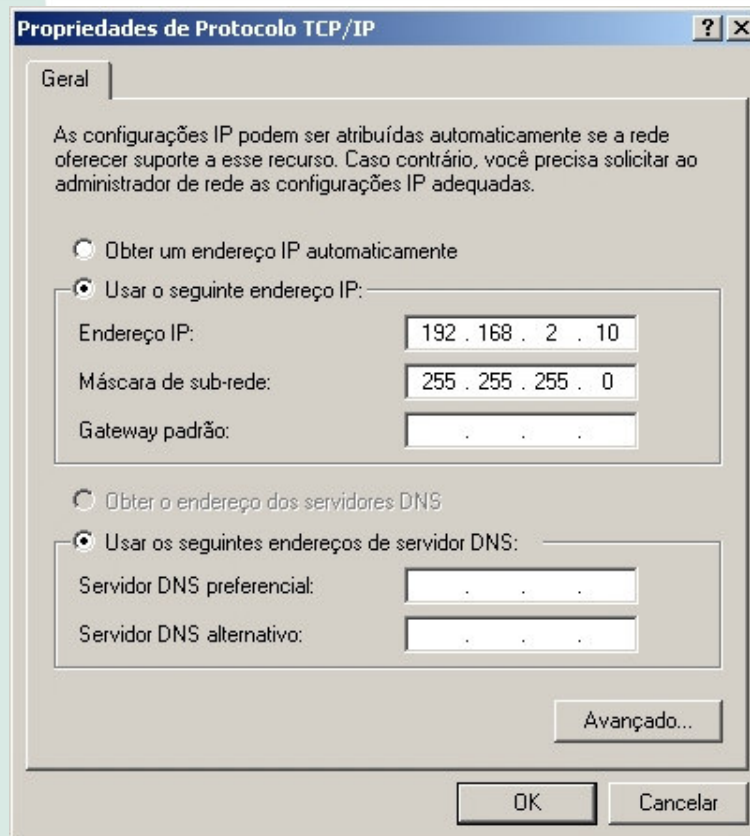


Selecione o Profile criado e clique em "Activate" para ativá-lo:

The screenshot displays the RaUI software interface. At the top, there is a navigation bar with icons for Profile, Network, Advanced, Statistics, WMM, WPS, Radio On/Off, and About. The main window is divided into several sections:

- Profile List:** A list box containing one profile: "OIW-2402USG - A... TESTE_ADHOC". Below the list are buttons for "Add", "Edit", "Delete", and "Activate".
- Profile Configuration:** A panel on the right showing settings for the selected profile:
 - Profile Name >> OIW-2402USG - ADHOC
 - SSID >> TESTE_ADHOC
 - Network Type >> Ad hoc
 - Authentication >> Open
 - Encryption >> None
 - Use 802.1x >> NO
 - Channel >> 1
 - Power Save Mode >> CAM
 - Tx Power >> Auto
 - RTS Threshold >> 2347
 - Fragment Threshold >> 2346
- Status:** A section on the left showing connection details:
 - Status >> OIW <-> 00-C0-CA-18-2B-6B
 - Extra Info >> Link is Up [TxPower:100%]
 - Channel >> 11 <-> 2462 MHz
 - Authentication >> Unknown
 - Encryption >> None
 - Network Type >> Infrastructure
 - IP Address >> 192.168.2.10
 - Sub Mask >> 255.255.255.0
 - Default Gateway >>
- Link Quality:** Three horizontal bars at the top right:
 - Link Quality >> 100% (green bar)
 - Signal Strength 1 >> 100% (green bar)
 - Noise Strength >> 70% (red bar)
- Transmit:** A section on the right showing performance metrics:
 - Link Speed >> 54.0 Mbps (Max)
 - Throughput >> 0.000 Kbps (8.256 Kbps)
- Receive:** A section on the right showing performance metrics:
 - Link Speed >> 54.0 Mbps (Max)
 - Throughput >> 7.388 Kbps (675.752 Kbps)

Então acesse as configurações de TCP/IP de seu computador e defina um IP para este computador:



Repita toda a configuração em seu outro computador, usando outro adaptador USB, porém utilizando um IP diferente, porém da mesma rede. Ex: 192.168.2.11.

Pronto, sua rede Adhoc está funcionando!