

Manual do Usuário

OIW-2412USGN-HP

802.11b/g/n High Power Wireless USB Adapter + SMA

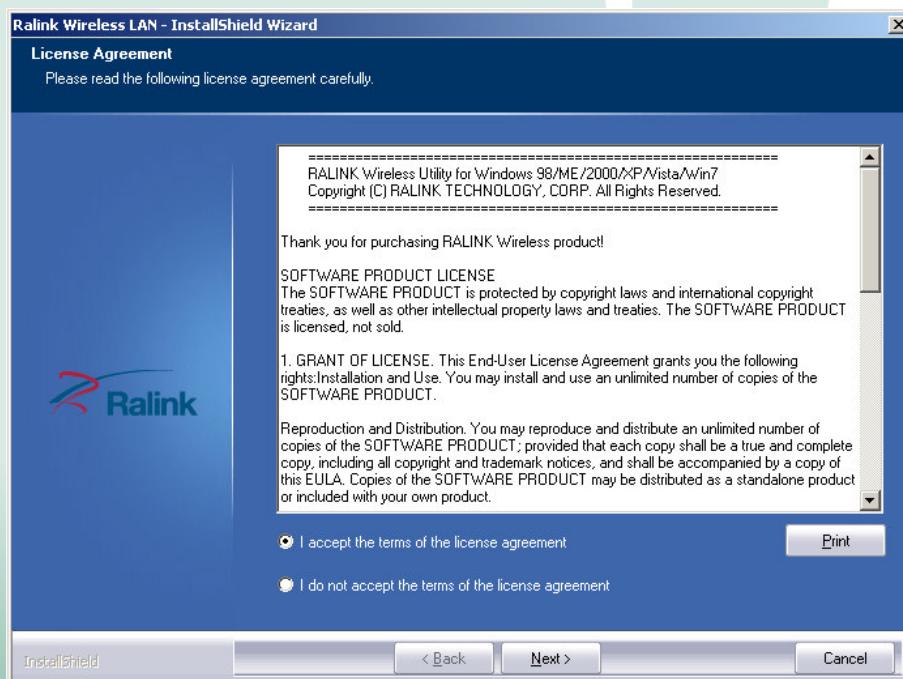


1 – Instalação do Driver

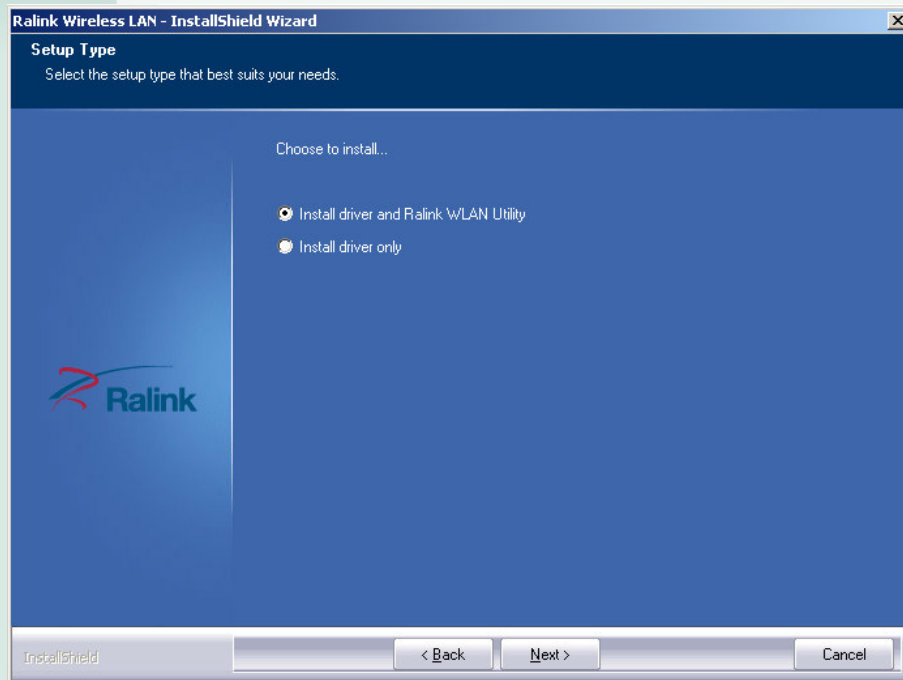
Insira o CD de Instalação que acompanha o produto em seu CD-ROM e aguarde a execução automática. Na tela abaixo, clique em "Driver Windows 98/2000/XP/Vista/7" para iniciar a instalação.



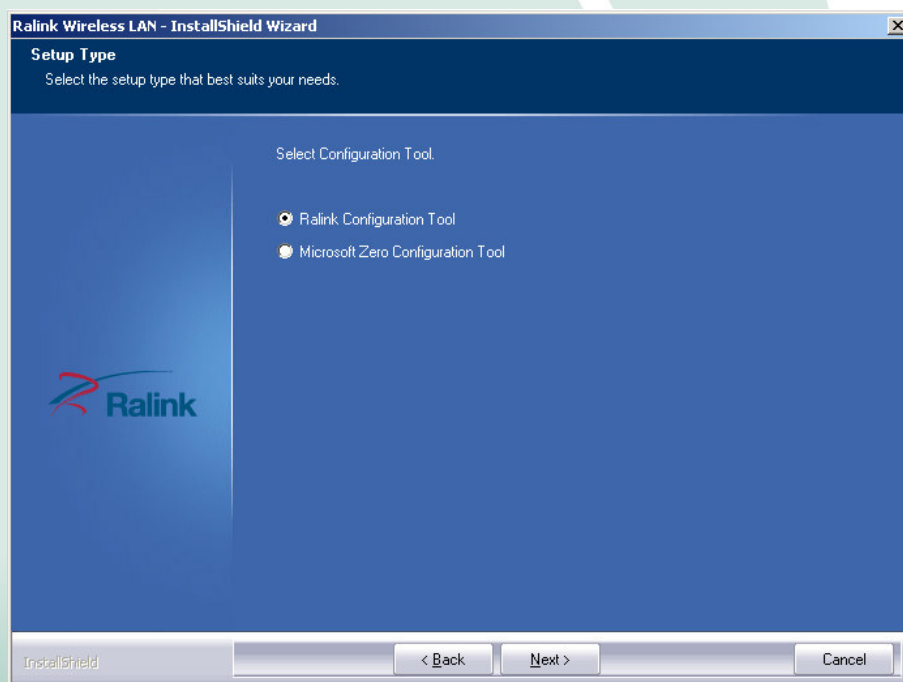
Escolha a opção "I accept the terms of the license agreement" e clique em "Next"



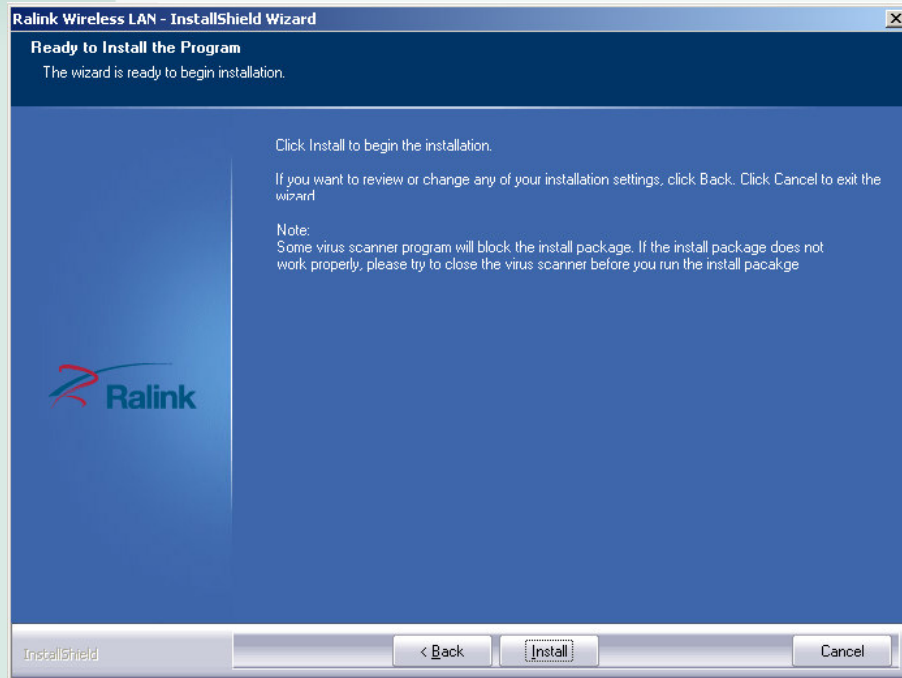
Escolha a opção "Install driver and Ralink WLAN Utility" e clique em "Next"



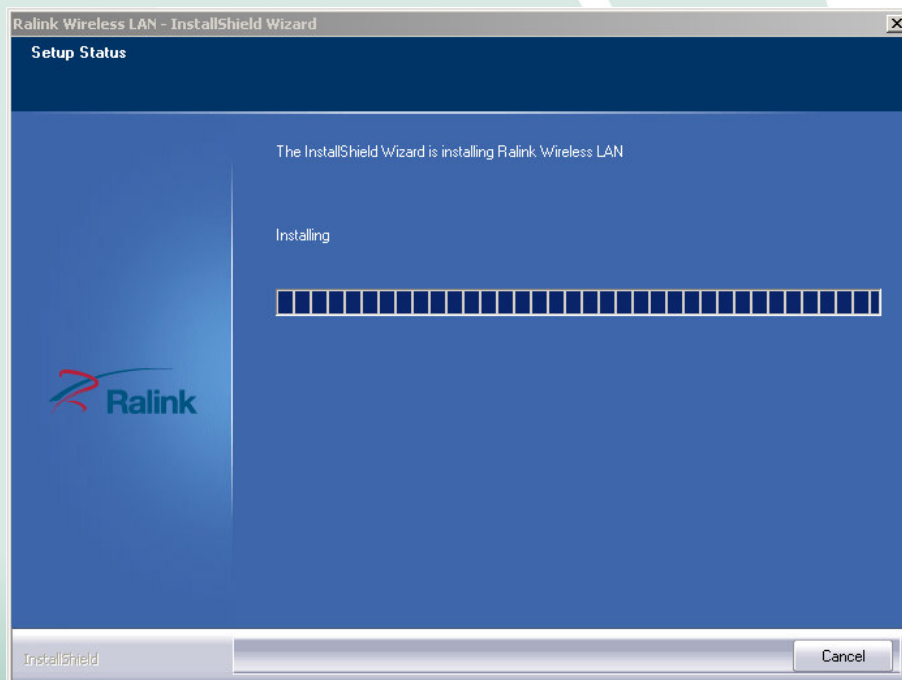
Escolha a opção "Ralink Configuration Tool" e clique em "Next"



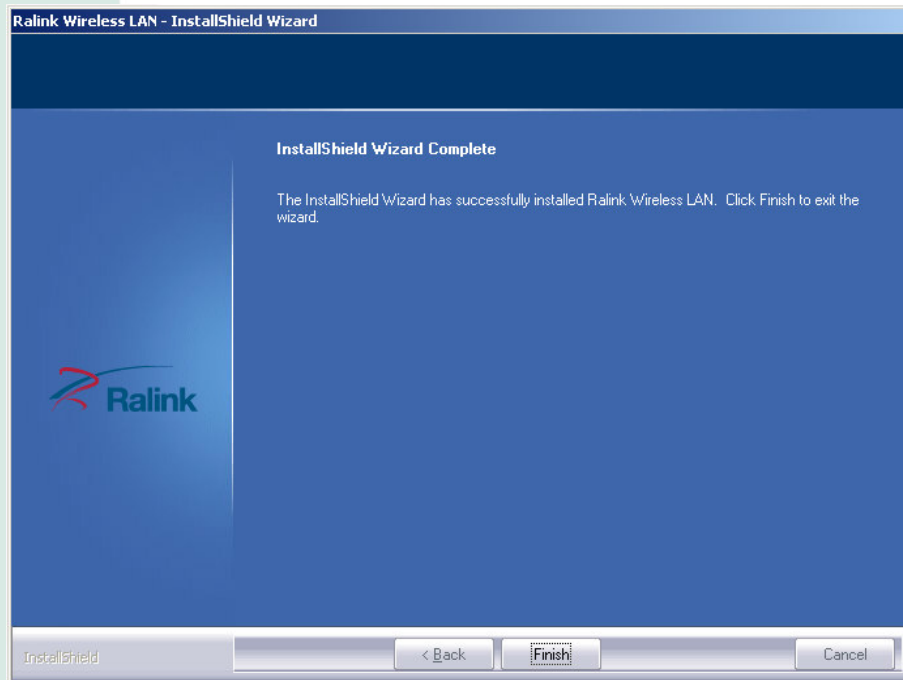
Clique em "Install" para iniciar a instalação.



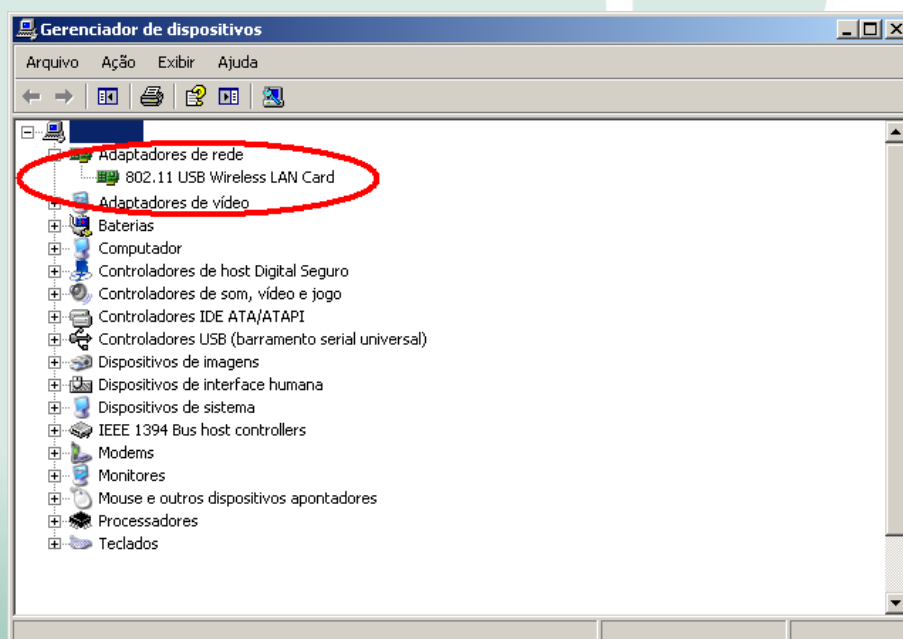
Aguarde a instalação ser concluída.



Clique em "Finish" para finalizar a instalação e conecte o adaptador USB no seu computador.

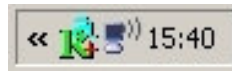


Após a finalização da instalação, verifique sua lista de dispositivos que o item abaixo vai estar instalado.

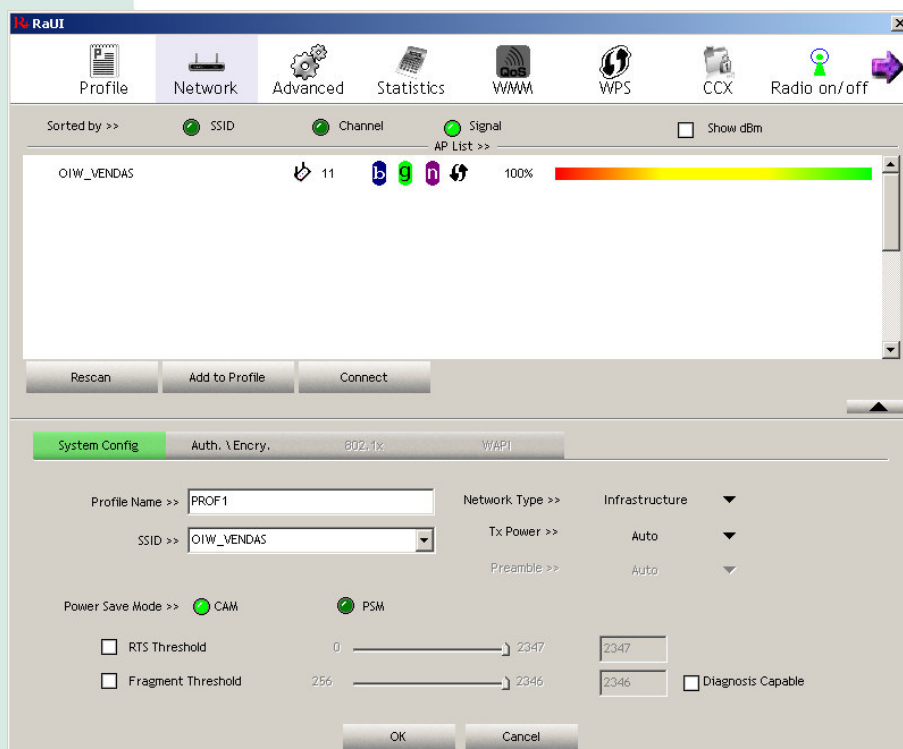


2 – Configurando uma Rede de Ponto de Acesso:

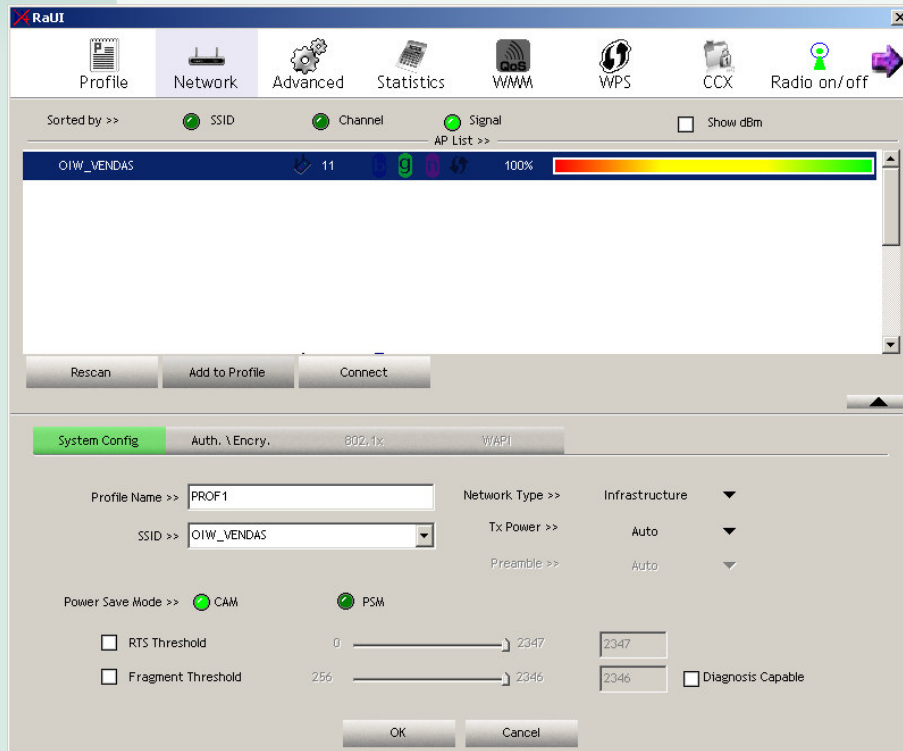
Para iniciar a Configuração dê dois cliques sobre o ícone da Ralink conforme abaixo:



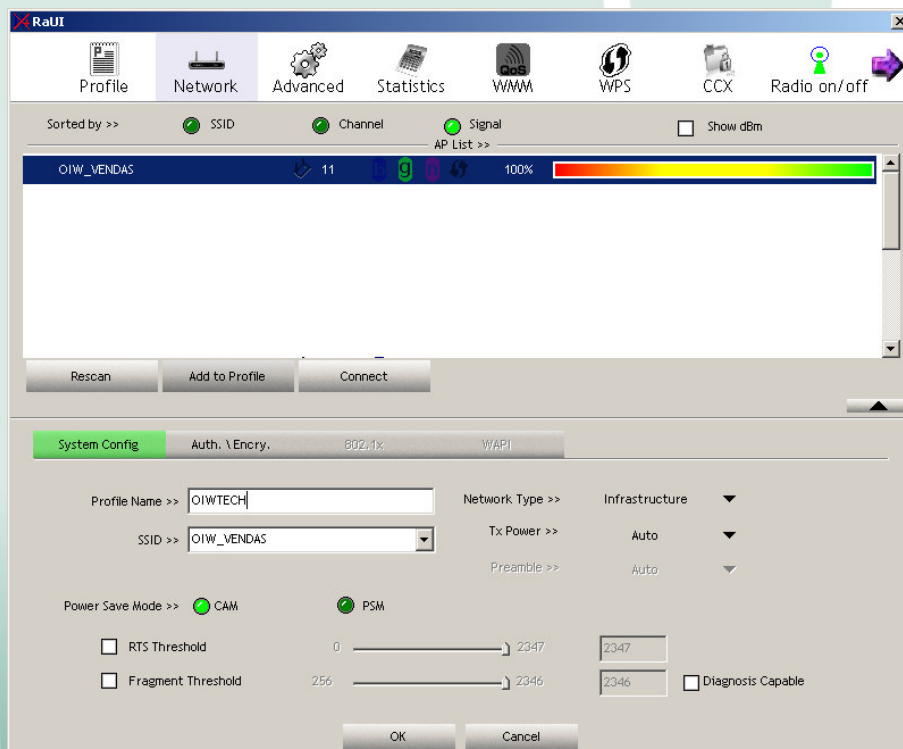
Você vai acessar a tela abaixo já mostrando as Redes Wireless disponíveis:



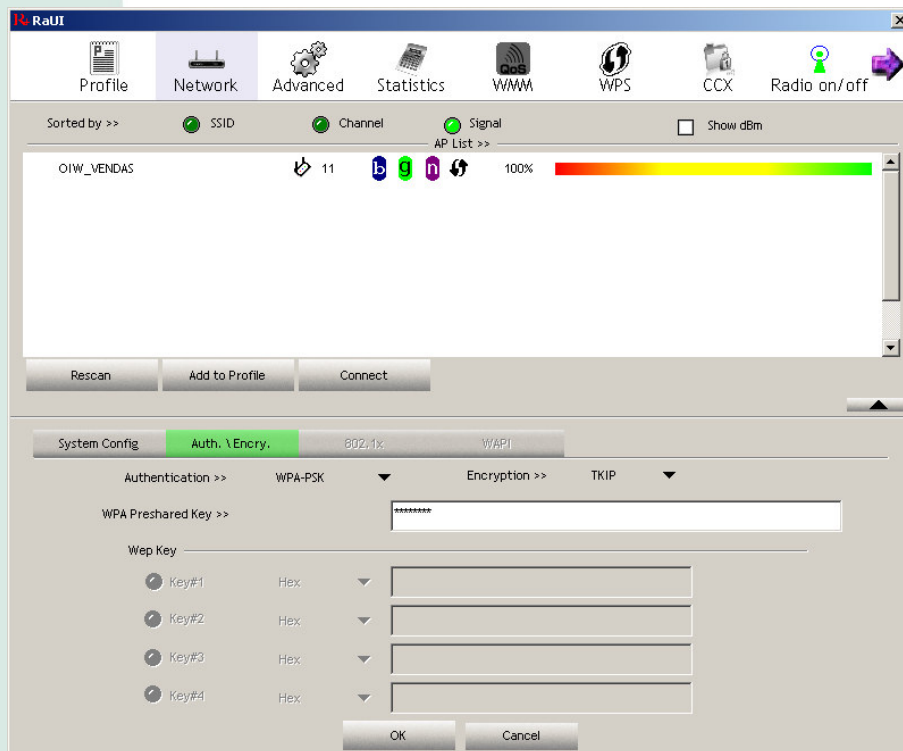
Selecione a rede a ser utilizada e clique em "Add to Profile":



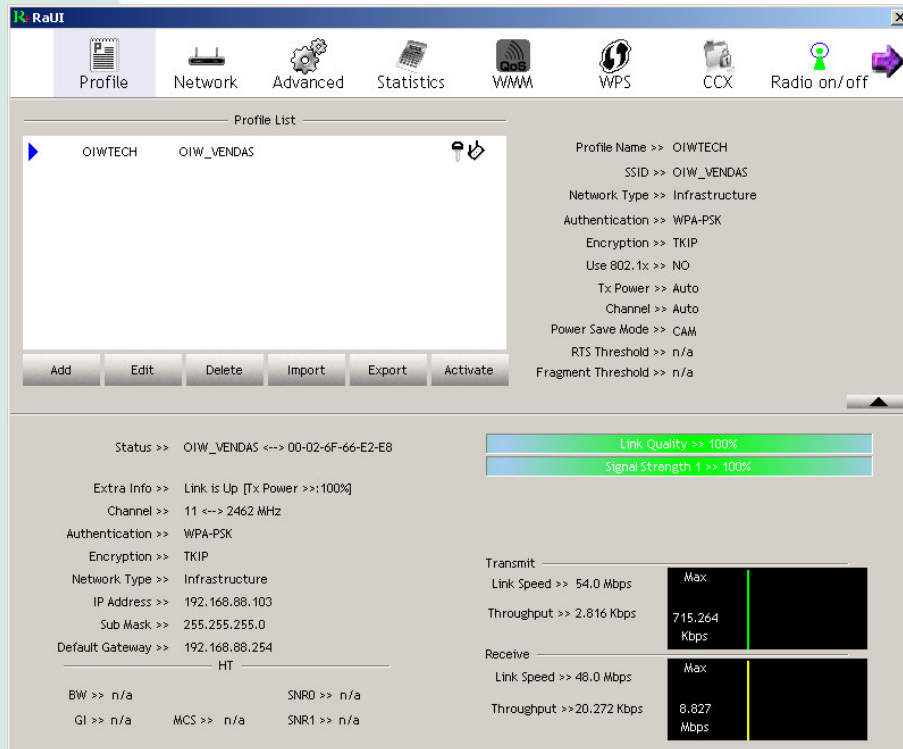
Depois informe um nome para esta configuração em "Profile Name":



Em seguida, se a Rede Wireless que você está se conectando exigir uma senha de segurança, clique em "Auth. \ Encry." e configure a chave de segurança e depois clique em "OK":



Na tela abaixo, selecione o "Profile" criado em clique "Activate". Então a conexão wireless será estabelecida, como na tela abaixo:



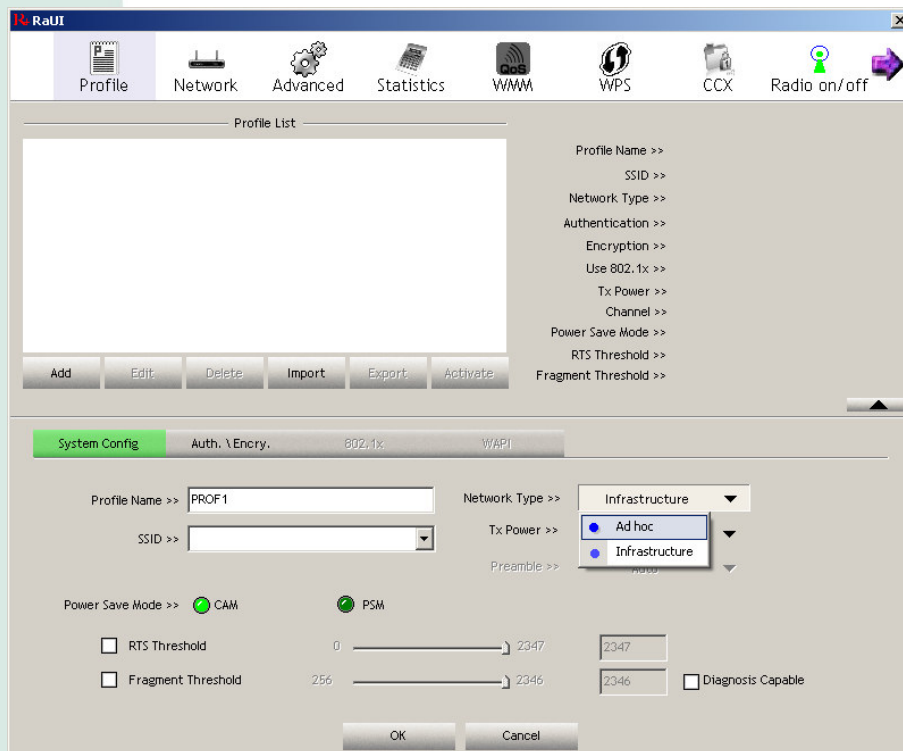
Se o Access Point que você se conectou não fornecer um IP por DHCP automaticamente, você precisará fazer essa configuração manualmente em seu sistema operacional.

Pronto, sua rede de Access Point está funcionando!

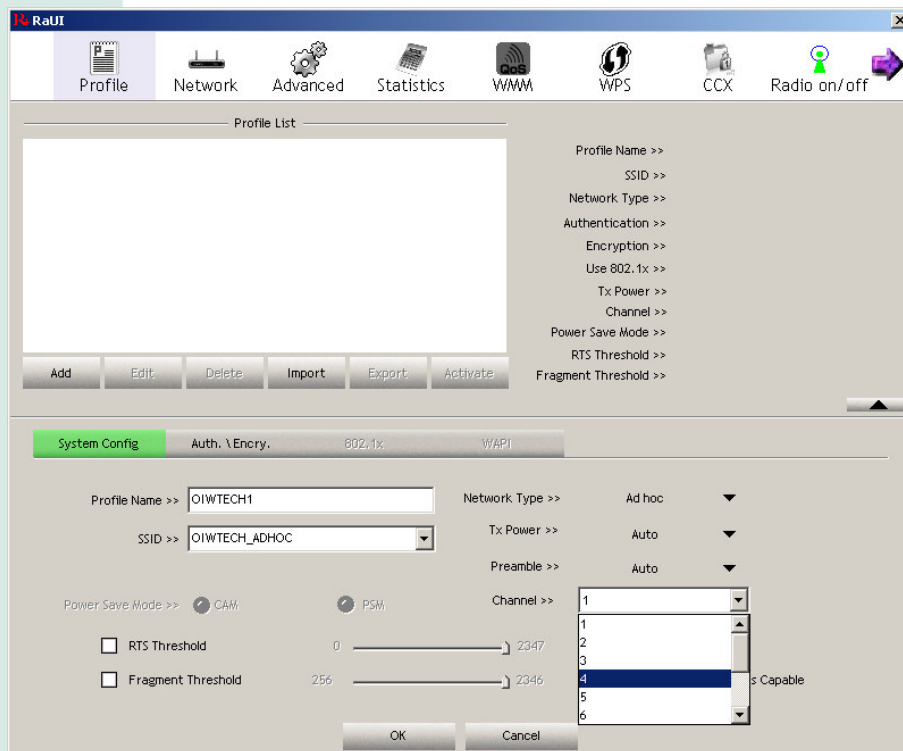
2 – Configurando uma Rede Ponto a Ponto (Ad hoc):

Acesse o utilitário, no Menu "Profile", clique em "Add" para adicionar um novo Profile.

Na guia "Network Type", selecione "Adhoc":



Escolha um nome para o Profile, no item "Profile Name", defina o "SSID" de sua rede Ponto a Ponto, escolha o canal a ser usado em "Channel" e clique em "OK" para adicionar:



Selecione o Profile criado e clique em "Activate" para ativá-lo:

The screenshot displays the RaUI software interface. At the top, there is a menu bar with icons for Profile, Network, Advanced, Statistics, WMM, WPS, CCX, and Radio on/off. Below the menu bar is the "Profile List" section, which contains a table with two entries: OIWTECH1 and OIWTECH_ADHOC. The OIWTECH1 profile is selected. To the right of the table, the configuration details for the selected profile are shown:

- Profile Name >> OIWTECH1
- SSID >> OIWTECH_ADHOC
- Network Type >> Ad hoc
- Authentication >> Open
- Encryption >> None
- Use 802.1x >> NO
- Tx Power >> Auto
- Channel >> 4
- Power Save Mode >> n/a
- RTS Threshold >> n/a
- Fragment Threshold >> n/a

Below the profile list, there are buttons for Add, Edit, Delete, Import, Export, and Activate. The Activate button is highlighted. Below the buttons, the status and configuration details for the selected profile are shown:

Status >> OIWTECH_AD.. <-> BE-77-51-D4-A3-5A

Extra Info >> Link is Up [Tx Power >>100%]
Channel >> 4 <-> 2427 MHz

Authentication >> Open
Encryption >> NONE
Network Type >> IBSS
IP Address >> 0.0.0.0
Sub Mask >> 0.0.0.0
Default Gateway >> 0.0.0.0

HT

BW >> n/a SNR0 >> n/a
GI >> n/a MCS >> n/a SNR1 >> n/a

Link Quality >> 100%
Signal Strength 1 >> 100%

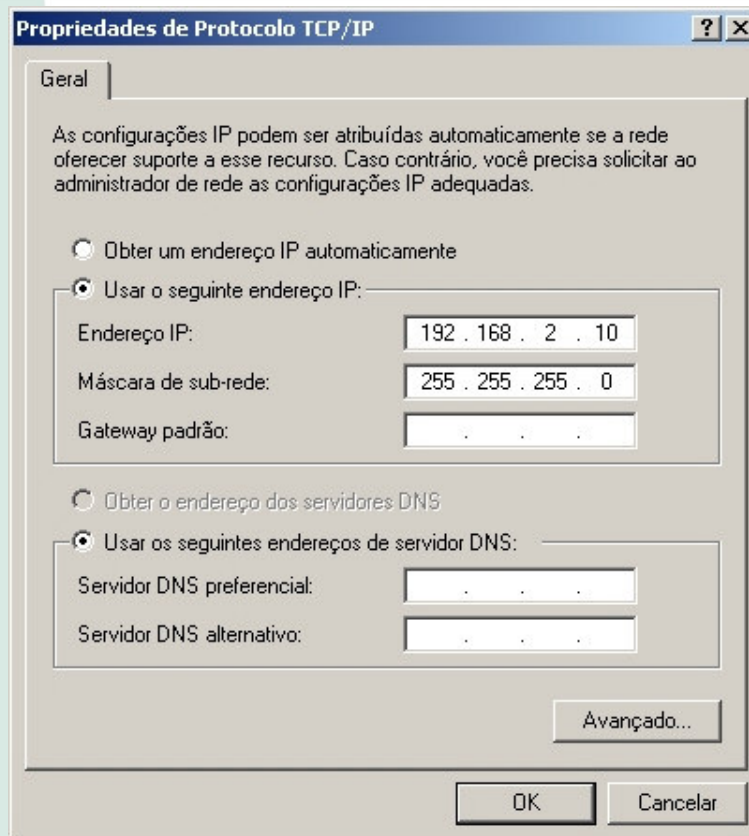
Transmit

Link Speed >> 54.0 Mbps
Throughput >> 0.416 Kbps

Receive

Link Speed >> 1.0 Mbps
Throughput >> 11.964 Kbps

Então acesse as configurações de TCP/IP de seu computador e defina um IP para este computador:



Repita toda a configuração em seu outro computador, usando outro adaptador USB, porém utilizando um IP diferente, porém da mesma rede. Ex: 192.168.2.11.

Pronto, sua rede Ad hoc está funcionando!